

العدادات الذكية

Smart Meters

لماذا يتم طرح العدادات الذكية؟

تعد العدادات جزءاً من الخطة لتحسين فعالية شبكة الطاقة الوطنية. يمكن للموردين ربط التوريد بالطلب بفعالية أكثر من خلال معرفة المزيد عن مقدار الطاقة التي يتم استخدامها في أوقات مختلفة. وهذا يعني أنه يمكن للموردين تقديم تعريفات "وقت الاستخدام" بسعر مخفض في أثناء الفترات الزمنية التي يعرفون فيها أن عددًا أقل من الأشخاص يستخدمون الكهرباء.

هل ينبغي عليّ الحصول على عداد ذكي؟

يمكن أن يساعدك العداد الذكي في اتخاذ قرارات أفضل حول طريقة استخدامك للطاقة. وسيوضح لك الأنشطة التي تستخدم الطاقة أكثر، وبذلك يمكنك إجراء تغييرات بسيطة للمساعدة في توفير الطاقة ودفع مبالغ أقل على فواتير الكهرباء و/أو الغاز.

إذا كنت بحاجة إلى تغيير مورّد الكهرباء والغاز، فإن البيانات التي يتم جمعها بواسطة العداد الذكي الخاص بك يمكنها أن تساعدك في إيجاد أرخص تعريفية لاستخدام طاقتك وفي بعض الحالات، يمكنها أن تجعل عملية التغيير أسهل.

يمكن أن يكون العداد الذكي ملائمًا لك إذا كنت ترغب في:

- التخلص من متاعب أخذ قراءات العدادات
- رؤية عرض بصري لاستخدامك للكهرباء و/أو الغاز
- الحصول على فواتير أدق
- ملء عدادك مسبق الدفع عن بُعد، من خلال الهاتف أو عبر الإنترنت أو عبر أحد التطبيقات.

العداد الذكي يتيح لك معرفة الطريقة التي تستخدم من خلالها الطاقة في جميع أرجاء المنزل. وبعد فهم استخدامك للطاقة بشكل أفضل هي نقطة بداية جيدة لإجراء التغييرات. يمكن لهذه التغييرات مساعدتك في توفير المال وتقليل الانبعاثات الكربونية لديك.

ما هو العداد الذكي؟

العداد الذكي هو نوع جديد من عدادات الكهرباء والغاز. بخلاف العدادات الأقدم والتقليدية، فهو يرسل قراءات العداد مباشرة إلى مورّد الكهرباء و/أو الغاز لديك.

لا يحتاج المورّد لزيارة منزلك لقراءة العداد، ولا تحتاج أن تأخذ القراءة بنفسك. وهذا يعني أنه لا يوجد مزيدًا من الفواتير المقدّرة ويعني أنه ستتم محاسبتك فقط مقابل مقدار الطاقة التي تستخدمها، مع تجنب أخطاء الفواتير

.يمكن أن يكون كلاً من جهازَي قياس الكهرباء والغاز ذكيين.

يحل العداد الذكي محل عدادات الكهرباء و/أو الغاز التقليدية ويرسل قراءات العداد المعتادة إلى المورّد الخاص بك. وسيتم وضعه عادةً مكان العداد الحالي الخاص بك في خزانة أو بالقرب من أحد المداخل.

عند تركيبك عداد ذكي، من المفترض أن تحصل أيضًا على شاشة عرض منزلية؛ حيث توضح لك مقدار الطاقة والغاز اللذان تستخدمهما ومقدار تكلفتها ويمكن توصيلها في المكان الملائم لك، وحيث يمكنك رؤيتها بسهولة.

لمعرفة المزيد عن العدادات الذكية بمنزلك، تفضّل زيارة

<https://www.changeworks.org.uk/energy-advice/managing-your-heating/smart-meters/>

العدادات الذكية

Smart Meters

هل يجب أن أحصل على عداد ذكي؟

لا. يلتزم مورّدو الطاقة بتقديم عداد ذكي للجميع، لكنك غير مضطر للقبول به

ومع ذلك، إذا كان عداد معطلاً أو يحتاج إلى التبديل، فقد تجد أن التبديل سيكون عدادًا ذكيًا ما لم تكن ملكيتك مناسبة لذلك. ويرجع ذلك إلى أن العديد من الموردين لديهم الآن مخزون محدود فقط من العدادات التقليدية الأقدم، وذلك لأن العدادات الجديدة المنتجة ستكون عدادات ذكية.

ما الذي يحدث عند تركيب عداد ذكي؟

- عند حضور أحد الأشخاص لتركيب عداد ذكي لك، ينبغي عليهم:
 - توضيح طريقة عمل العداد الذكي وإخبارك بالطريقة التي يمكنك من خلالها استخدامه للاستفادة من طاقتك بشكل أفضل.
 - إخبارك ما إذا كان يمكن لمورّد مختلف قراءة عدادك، إذا قررت تغيير مورّد الطاقة الخاص بك
 - عدم بيع أي شيء لك في أثناء تواجدهم بمنزلك

تتم تغطية تكلفة تركيب العداد الذكي من خلال فواتير الكهرباء والغاز للجميع. لن تدفع أي مبلغ إضافي. ينبغي أن يناقش المورّد الخاص بك تعريف الطاقة الجديدة معك إذا كان لديك عدادًا ذكيًا مركبًا حيث يمكن أن يمنحك الوصول إلى نطاق أوسع من الخيارات.

هل بياناتي الشخصية آمنة؟

سيخبر العداد الذكي مورد الكهرباء و/أو الغاز الخاص بك عن طريقة استخدامك للغاز والكهرباء، لكنك تتحكم في كيفية استخدام بياناتك:

- يمكنك اختيار عدد المرات التي يرسل فيها عدادك الذكي المعلومات إلى مورّد الطاقة الخاص بك (مرة واحدة على الأقل في الشهر، ولكن ليس أكثر من مرة واحدة كل نصف ساعة)
- لا يجوز للموردين استخدام بياناتك للتسويق دون الحصول على إذن منك
- لا يجوز للموردين الاطلاع على البيانات التفصيلية الظاهرة على شاشة العرض المنزلية الخاصة بك دون الحصول على إذن منك.



هل يمكنني الحصول على عداد ذكي في حال:

عدم وجود إنترنت لدي؟

نعم. ترتبط العدادات الذكية بالموردين باستخدام شبكة إنترنت آمنة مثل تلك الشبكة التي يستخدمها هاتفك المحمول. ومع ذلك، إذا كان اتصال هاتفك المحمول ضعيفًا، يتعين عليك التحقق مع المورّد لديك بخصوص ما إذا كان العداد الذكي سيعمل بشكل سليم أم لا.

العدادات الذكية

Smart Meters (2)

هل يمكنني الحصول على عداد ذكي في حال:

كان لدي ألواح للطاقة الشمسية؟

يعاني بعض مالكي ألواح الطاقة الشمسية من مشكلات وضع العدادات الذكية بداخلها. في حال تركيب عداد ذكي، احرص على إعلام مورّد الطاقة بأنه يوجد لديك ألواحًا للطاقة الشمسية.

استأجرت ملكية؟

إذا كنت تسدد فواتير الكهرباء و/أو الغاز ويتم إرسالها إليك، فيمكنك تحديد ما إذا كنت بحاجة للحصول على عداد ذكي أم لا. ومع ذلك، ربما ترغب في التحدّث مع صاحب الملكية أولاً. إذا كان صاحب الملكية يدفع فاتورة الطاقة، فإن الأمر يرجع إليه بخصوص تركيب عداد ذكي أم لا.

كنت على الدرجة الاقتصادية 7 / الدرجة الاقتصادية 10 / درجة

درجة التحكم في الحرارة بشكل إجمالي؟ / ComfortPlus

يمكن ذلك. إذا كان منزلك يعمل بالكامل بالكهرباء، فمن المرجح أنك ستحصل على عداد مقيد/معقد مع قراءتين أو أكثر للعداد ويتم شحنها بأسعار مختلفة للكهرباء في غير أوقات الذروة أو لإمدادات التدفئة أو المياه الساخنة بالكهرباء. في الوقت الحالي، من غير المحتمل أن تتمكن من طلب عداد ذكي حيث لم يتم تطوير التقنية بعد للعدادات المقيدة هذه، لكن نأمل أن تكون متاحة قريبًا. ينبغي عليك الاتصال بالمورّد الخاص بك للحصول على مزيد من التفاصيل.

كان لديّ عداد مسبق الدفع؟

نعم. ربما تجعل العدادات الذكية تعريفات الدفع المسبق أرخص في المستقبل.

كما إن العدادات الذكية ستنجح أيضًا طرقًا جديدة لملاء العداد الخاص بك من خلال الهاتف أو عبر الإنترنت أو عبر تطبيق وعدم الحاجة للذهاب إلى متجر لإضافة رصيد لمفتاحك أو بطاقتك.

لماذا لا زلت أحصل على فاتورة مقدّرة؟

ربما يستغرق الأمر وقتًا لإرسال القراءات إلى المورّد تلقائيًا. اترك فرصة لبضعة أسابيع للنظام ليبدأ عمله. إذا استمرت في تلقي فواتير مقدّرة بعد ذلك، فربما لا يعمل العداد الخاص بك بشكل سليم، وينبغي عليك الاتصال بمورّد الطاقة لديك.



إذا كنت تسدد من خلال الرصيد المباشر أو بخطة دفع سنوية، فإن المورّد الخاص بك يقدر مقدار الكهرباء و/أو الغاز الذي ستستهلكه على مدار عام ويقسمه على 12 شهرًا بشكل متساوٍ.

لمعرفة المزيد عن العدادات الذكية بمنزلك، تفضّل زيارة

<https://www.changeworks.org.uk/energy-advice/managing-your-heating/smart-meters/>

العدادات الذكية

Smart Meters (2)

ستتلقى بيانات شهرية (وليس فواتير) توضح استخدامك للطاقة بدقة. سيتم الآن مراجعة هذه المبالغ المالية بانتظام حتى يتمكن المورد من معرفة مقدار الطاقة التي استخدمتها بشكل دقيق. يمكن أن تتغير المبالغ المالية إذا كان استخدامك متغيرًا أو إذا تغير سعر الطاقة، لكن ينبغي على المورد الخاص بك إبلاغك أيضًا بذلك مسبقًا.

لماذا تلقت فاتورة هائلة ("فواتير متأخرة")؟

إذا كنت قد تلقت فواتيرًا مقدرة قبل الحصول على العداد الذكي، فقد تتلقى "فاتورة متأخرة" إذا كان مقدار الكهرباء و/أو الغاز الذي استخدمته أعلى من المبلغ الذي دفعته. اعتمادًا على الظروف، لا يمكن للموردين إعادة إصدار فاتورة متأخرة لأكثر من 12 شهرًا ويتبغى عليهم تقديم خطة للدفع.

أعتقد أن قراءات العداد الذكي غير دقيقة

إذا كنت تعتقد أن القراءات خاطئة، فمن الأفضل أن تأخذ قراءات يدوية بانتظام (أسبوعيًا) من العداد ويمكنك التحقق منها مقابل فواتيرك أو مناقشتها مع المورد الخاص بك.

يمكن أن تختلف قراءة العداد من العداد الذكي الخاص بك، لذا من الأفضل أن تتحقق من موقع الويب هذا بخصوص طريقة قراءة القياسات الخاصة بك:

<https://www.citizensadvice.org.uk/scotland/consumer/energy/energy-supply/your-energy-meter/how-to-read-your-smart-electricity-meter>



كيفية قراءة عدادات الغاز والكهرباء

إن إرسال قراءات عدادات منتظمة إلى مزود الطاقة الخاص بك يعني حصولك على فواتير دقيقة. إذا لم يكن لدى مزود الطاقة الخاص بك قراءة حديثة للعداد، فسيُقدر مقدار الطاقة التي استخدمتها. وهذا يعني تقدير الفاتورة التي سترسل إليك.

لذا من الأفضل أن تحرص على أن تُحصل منك رسوم مقابل الطاقة التي استخدمتها بالفعل. إذا كنت قد تلقيت فاتورة تقديرية، فعليك إرسال قراءة العداد إلى مزود الطاقة الخاص بك. وسيُرسل لك فاتورة حديثة ودقيقة.

كم مرة يجب إرسال قراءات العدادات؟

نوصي بإرسال قراءات العدادات إلى المزود الخاص بك مرة واحدة في الشهر. سيرسل لك بعض مزودي الطاقة تذكيرًا كل شهر، قبل الشروع في إرسال الفاتورة التقديرية إليك.

إذا كان لديك تاريخ دفع منتظم، فأرسل قراءة العداد إلى المزود الخاص بك قبل ذلك بثلاثة أيام. فذلك يمنح المزود وقتًا لتحديث فاتورتك بحيث يتم تحصيل الرسوم منك مقابل الطاقة التي استخدمتها فقط.

العثور على عداداتك

ربما قد يكون الجزء الأصعب من قراءة العداد هو العثور عليه في أول مرة. إذا كنت تستخدم كلاً من الغاز والكهرباء، فستبحث عن عدادين منفصلين. إذا كنت لا تستخدم الغاز، فستبحث فقط عن عداد الكهرباء الخاص بك.

في كلتا الحالتين، ستحاول العثور على جهاز يشبه الصندوق وبه شاشة عرض مثل تلك المعروضة في الأقسام التالية. قد تكون العدادات:



- في المرجل نفسه
- في خزانة المرافق
- في خزانة المطبخ
- في المرآب
- في القبو

إذا كنت تعيش في شقة، فقد توجد جميع العدادات في غرفة عدادات مشتركة بالطابق الأرضي. يجب تسمية العدادات بحيث يتضح أيها يخص أي شقة.

إذا لم تتمكن من العثور على عداداتك داخل العقار، فقد تكون موجودة في الخارج. ابحث عن صندوق على الجدران الخارجية لمنزلك. إذا وجدته، فسيكون العداد بداخله.

قراءة عداد الكهرباء

هناك عدة أنواع مختلفة من عدادات الكهرباء. سنتناول كيفية قراءة ما يلي:

عداد الكهرباء الرقمي أحادي السعر

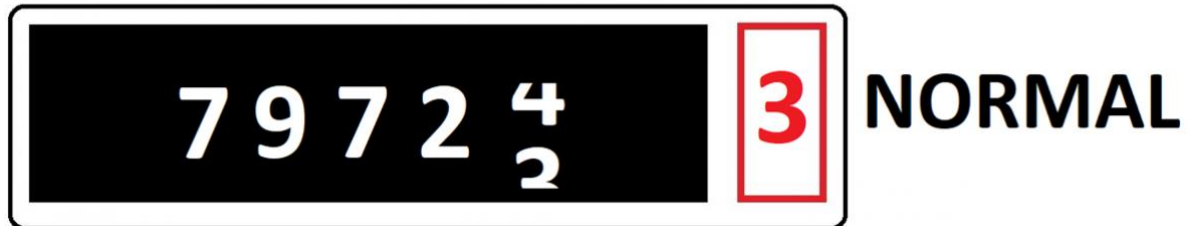
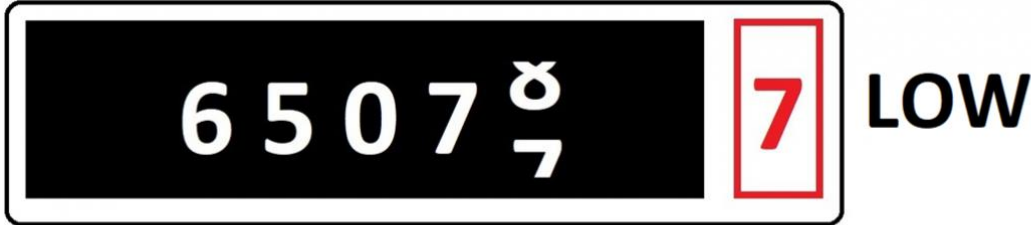
يشبه عداد المسافة المقطوعة القديم في السيارات، حيث "تتحرك" الأرقام الموجودة على الشاشة الرقمية حرفياً. ومع استخدام الكهرباء، تزداد الأرقام. ويمكنك أن ترى على الشاشة التالية أن الرقم سبعة قارب على ثمانية.



لتسجيل قراءة العداد، ببساطة اكتب الأرقام البيضاء من اليسار إلى اليمين. لا داعي لتسجيل اللون الأحمر. بالنسبة إلى آخر رقم أبيض، اكتب الرقم الذي تغلب رؤيته على الشاشة. إذا ساورك الشك، فاختر الرقم الأقل. قراءة العداد في هذه الحالة هي 65077.

عداد الكهرباء الرقمي ثنائي السعر

إذا كنت تستخدم تعريفة تدفع فيها مقابل أقل للكهرباء في أوقات معينة من اليوم (على سبيل المثال (Economy 7)، فقد يكون لديك شاشتان في



العداد.

الصف العلوي (يُسمى "المخفض") يمثل كمية الكهرباء التي استخدمتها بسعر أرخص. الصف السفلي (يُسمى "العادي") ويمثل كمية الكهرباء التي استخدمتها بسعر أعلى.

سجل القراءتين. تأكد من عدم خلطهما.

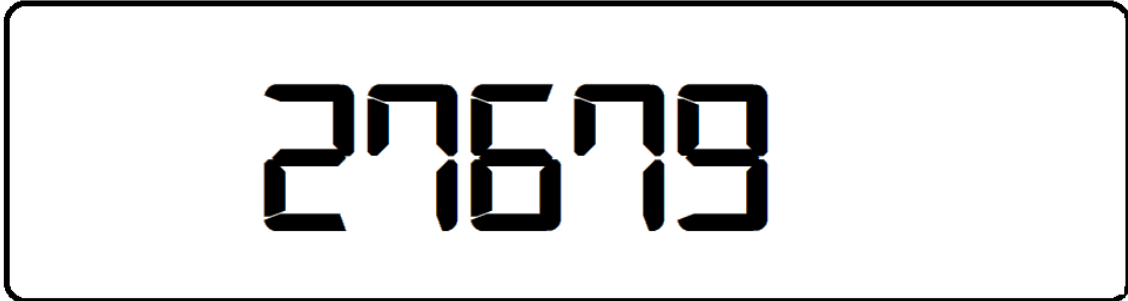
في هذه الحالة، تكون قراءة العداد:

65077 بالسعر المخفض

79723 بالسعر العادي.

عداد الكهرباء الإلكتروني أحادي السعر

قد يحتوي عدادك على شاشة تعرض القراءة إلكترونيًا. ستبدو الشاشة مثل شاشة المنبه الإلكتروني.



لتسجيل قراءة العداد، اكتب الأرقام ببساطة من اليسار إلى اليمين.

في هذه الحالة، تكون قراءة العداد 27679.

عداد الكهرباء الإلكتروني ثنائي السعر

إذا كنت تستخدم تعريفية تكون فيها الكهرباء أرخص ليلاً (على سبيل المثال (Economy 7)، فقد يكون لديك شاشتان في العداد.

ويمكن أيضًا أن يكون لديك هذا النوع من التعريفية ولكن بشاشة واحدة فقط. يجب أن تكون قادرًا على الضغط على زر جهاز القياس للتبديل بين قراءة السعر الأول والسعر الثاني.



سجل القراءتين. تأكد من عدم الخلط بينهما.

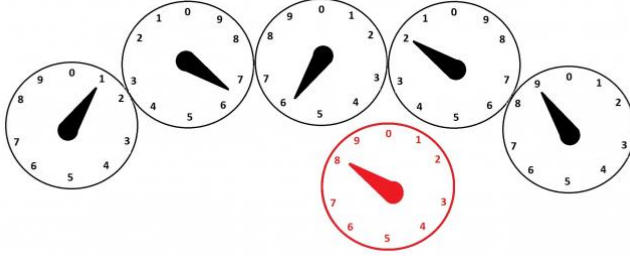
في هذه الحالة، تكون قراءة العداد:

السعر الأول = 27679

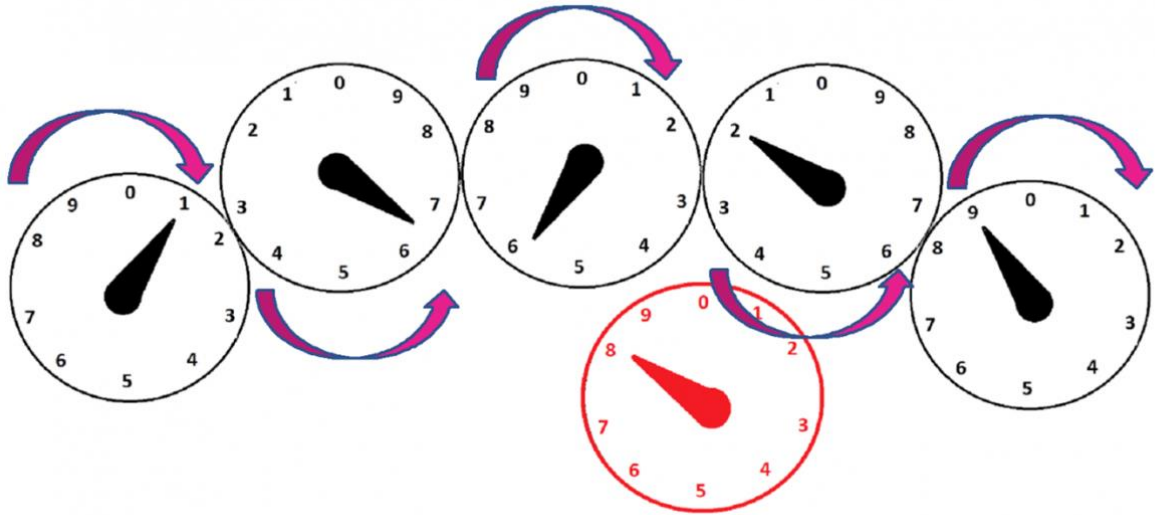
السعر الثاني = 67927

عداد الكهرباء القرصي

تحتوي بعض العدادات على أقراص تشبه الساعات.



- ستحتاج إلى قراءة كل قرص على حدة
- اقرأ الأرقام من اليسار إلى اليمين
- تعمل الأرقام على كل قرص إما في اتجاه عقارب الساعة أو عكس اتجاه عقارب الساعة
- يمكنك تجاهل القرص الأحمر



- إذا كان المؤشر بين رقمين، فاكتب الرقم الأصغر. إذا كان المؤشر بين 0 و9، فاكتب 9
- بالنسبة إلى أي أقراص يشير مؤشرها مباشرة إلى رقم، ضع خطأً تحت الرقم الذي تكتبه. تجاهل هذه القاعدة إذا كان الرقم 9
- بعد تسجيل الأرقام الخمسة لجميع الأرقام، انظر إلى أي أرقام وضعت تحتها خطأً. إذا كان أي من الأرقام التي تحتها خط متبوعاً بالرقم 9، فاطرح واحداً من الرقم الذي تحته خط

لا تقلق إذا كان الأمر يبدو معقدًا - سنراجع القراءة خطوة بخطوة للعداد الموضح أعلاه.
بالبدء من اليسار إلى اليمين:

- يُشير المؤشر مباشرة إلى 1، لذلك نكتب 1 ونضع خطأً تحته: 1
- المؤشر بين 6 و7، لذلك نكتب 6 لأنه الرقم الأقل: 1 6
- إذا كان المؤشر بين 5 و6، فاكتب 5: 1 5 6

- يُشير المؤشر مباشرة إلى 2، لذلك نكتب 2 ونضع خطأً تحته: $\underline{2} \ 5 \ 6 \ 1$
- في آخر قرص، المؤشر عند 9. نكتب 9 لكن لا نضع خطأً تحته. تذكر أن قاعدة وضع الخط تحت الرقم لا تنطبق على 9:
 $9 \ \underline{2} \ 5 \ 6 \ 1$
- لنتحقق الآن من الأرقام التي وضعنا تحتها خطأً
- أول رقم تحته خط لدينا هو 1. يليه 6. لذلك نترك قراءة 1 كما هي
- الرقم الوحيد الذي تحته خط لدينا هو 2. يليه 9. هذا يعني أن نطرح 1 من 2: $2-1=1$.
- وبذلك تكون لدينا القراءة النهائية التي سنرسلها إلى المزود: 9 1 5 6 1

قراءة عداد الغاز

كما هو الحال مع عدادات الكهرباء، ستعتمد طريقة قراءة عداد الغاز على نوع العداد الموجود في منزلك.

عداد الغاز الرقمي

ترتفع الأرقام الموجودة على هذا النوع من العدادات يدويًا عند استخدام الغاز.

سيكون مقياس الغاز التناظري بريطانيًا أو متريًا.

عداد الغاز البريطاني الرقمي

يحتوي هذا النوع من العدادات على أربعة أرقام عليك قراءتها.

يمكن تجاهل الرقمين باللون الأحمر.



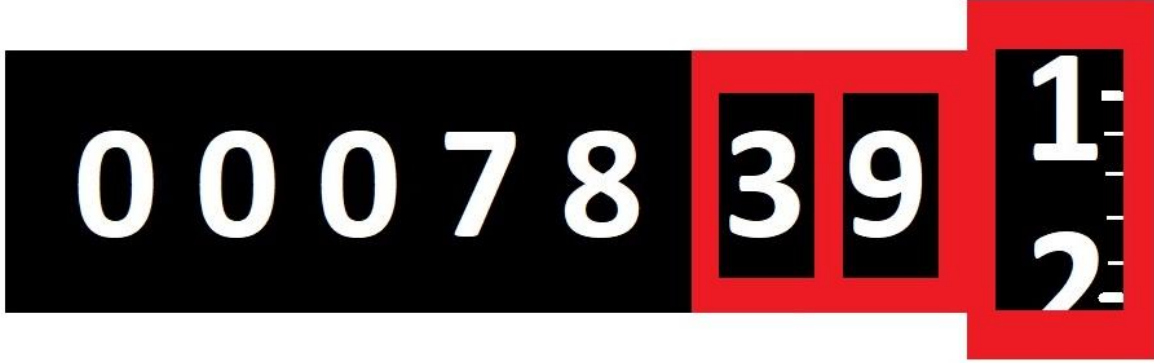
لتسجيل قراءة العداد، ببساطة اكتب الأرقام البيضاء من اليسار إلى اليمين.

بالنسبة إلى آخر رقم أبيض، اكتب الرقم الذي تغلب رؤيته على الشاشة. إذا ساورك الشك، فاختر الرقم الأقل.

في هذه الحالة، تكون قراءة العداد 5077.

عداد الغاز المتري الرقمي

يحتوي هذا النوع من العدادات على خمسة أرقام عليك قراءتها.
يمكنك تجاهل أي أرقام في القسم الأحمر.



احرص على تضمين أي أصفار في بداية قراءة العداد.

قراءة العداد في هذه الحالة هي 00078.

عداد الغاز الإلكتروني

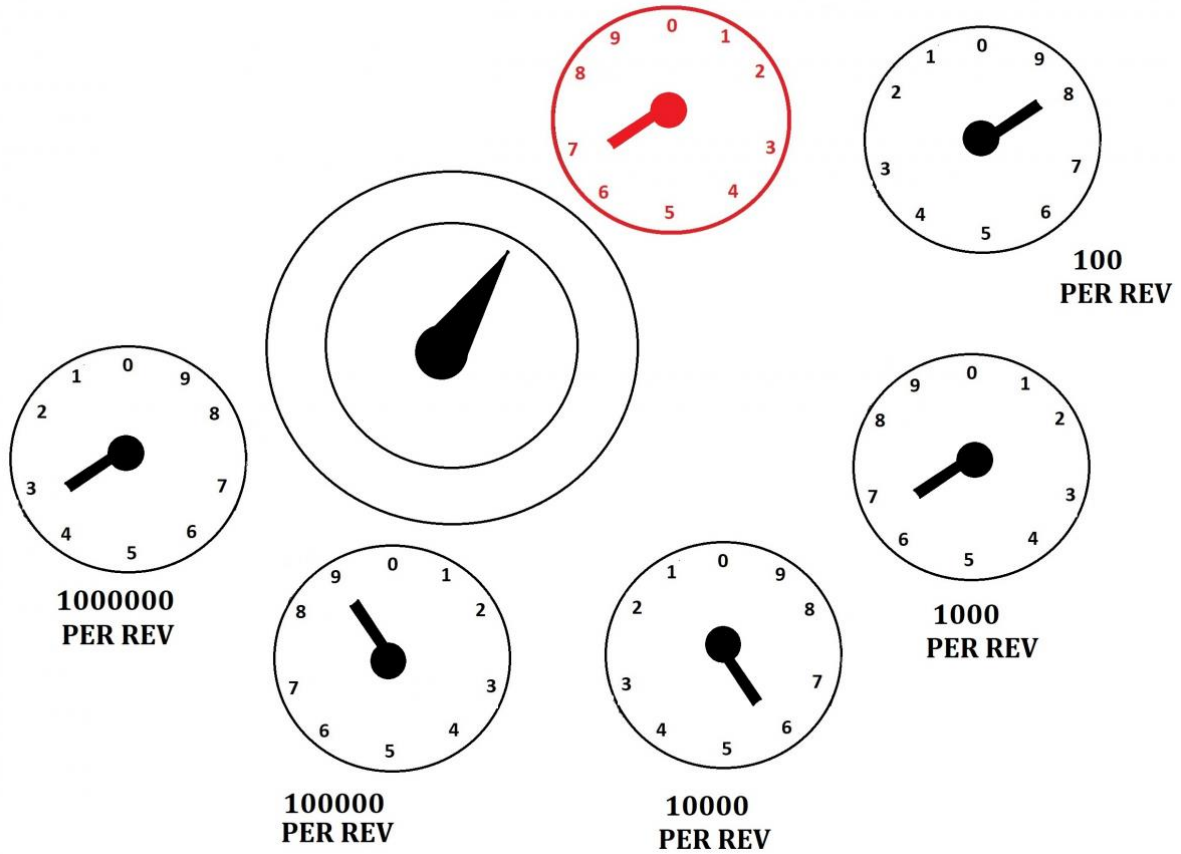
يعرض هذا النوع من العدادات القراءة إلكترونياً.
ما عليك سوى كتابة الرقم من اليسار إلى اليمين، وتجاهل أي أرقام بعد العلامة العشرية.



في هذه الحالة، تكون قراءة العداد هي 00697.

عداد الغاز القرصي

يمكن قراءته بنفس طريقة قراءة عداد الكهرباء القرصي الوارد أعلاه.



تتم قراءة الأقرص من اليسار إلى اليمين.

يجب أن تتجاهل أي أقرص حمراء، والقرص الكبير، وقرص 100 per rev.

باتباع خطوات قراءة عداد الكهرباء القرصي تكون القراءة 3956.



كيفية إرسال قراءة العداد إلى مزود الطاقة الخاص بك

الآن بعد أن حصلت على قراءات العداد الخاصة بك، فأنت بحاجة إلى تقديمها إلى المزود الخاص بك. بحيث يتمكن المزود من إرسال فاتورة دقيقة لك.

هناك عدة طرق يمكنك من خلالها إرسال قراءتك إلى المزود. قد يقدم المزودون المختلفون خيارات مختلفة، لذلك يجدر بك مراجعة موقعهم على الإنترنت.

حسابك على الإنترنت

إذا كان لديك حساب على الإنترنت مع مزود الطاقة، فلا بد وأن تتوفر إمكانية إرسال قراءة العداد عند تسجيل الدخول

تطبيق مزود الطاقة

إذا كان لدى مزود الطاقة الخاص بك تطبيق جوال، فلا بد أن تتوفر إمكانية إرسال القراءات من خلاله. قم بتنزيل تطبيق مزود الطاقة من Google Play أو App Store.

عبر الهاتف

يمكن عادةً إرسال قراءات العداد عبر الهاتف. ومع ذلك، يتلقى العديد من مزودي الطاقة عددًا كبيرًا من المكالمات في الوقت الحالي. ولمنح الأولويات للمكالمات الأكثر إلحاحًا، لا يستطيع بعض المزودين حاليًا قبول قراءات العدادات عبر الهاتف.



www.changeworks.org.uk



community@changeworks.org.uk

تعرف على نظام التدفئة لديك

سيساعدك التعرف على نظام التدفئة لديك في استخدام الطاقة بكفاءة.

يستخدم نظام التدفئة المركزية:

- مؤقتاً أو وحدة تحكم
- منظم حرارة



المؤقتات ووحدات التحكم

يتيح لك المؤقت أو وحدة التحكم اختيار وقت تشغيل وإيقاف التدفئة. يمكنك أيضاً ضبطه عندما تحتاج إلى ماء ساخن.

هناك الكثير من وحدات التحكم والمؤقتات المختلفة. قد تجد مقطع فيديو حول كيفية استخدام النوع الذي لديك على YouTube. إذا كان لا يزال لديك أدلة التعليمات، فإنه يمكنك الاطلاع عليها أيضاً. كما أن الكثير من الأدلة متاح الآن على الإنترنت. إذا لم يكن لديك نسخة ورقية، فحاول البحث على موقع الشركة المصنعة على الإنترنت.

يمكن أن تكون المؤقتات ميكانيكية أو رقمية.

المؤقتات الميكانيكية تشبه قرص الساعة. ويمكنك تحريك الدبابيس للداخل والخارج على القرص لتشغيل أو إيقاف التدفئة في تلك الأوقات.

أما المؤقتات الرقمية فلها شاشة إلكترونية. وعليك الضغط على الأزرار لضبط الأوقات على هذه الشاشة.

استخدم المؤقت الذي لديك لضبط التدفئة بحسب روتينك اليومي. على سبيل المثال:

- ربما تريد أن يكون منزلك دافئاً عند الصباح الباكر. إذا كان الأمر كذلك، فاضبط التدفئة لتعمل قبل الاستيقاظ بحوالي نصف ساعة. فالنصف ساعة هذه تكفي لتدفئة المنزل
- إذا كنت ستخرج معظم اليوم، فاضبط التدفئة بحيث تتوقف قبل نصف ساعة من المغادرة
- إذا كنت تريد أن يكون منزلك دافئاً عند العودة، فاضبط التدفئة لتعمل قبل العودة بنصف ساعة
- وربما تريد إيقاف التدفئة في أثناء الليل. اضبط التدفئة بحيث يتم إيقافها قبل نصف ساعة من الخلود إلى الفراش

منظم حرارة الغرفة

يتحكم المؤقت في وقت تشغيل التدفئة. يتحكم منظم حرارة الغرفة في درجة تدفئة المنزل.

خلال فصل الشتاء، تتراوح درجة الحرارة الداخلية المناسبة بين 18 و 21 درجة.

اضبط درجة الحرارة على أقل درجة ممكنة، على ألا تكون منخفضة جداً لكي لا تشعر بعدم الراحة. كل درجة تقوم بتخفيضها توفر حوالي 10% من فاتورة التدفئة.

صمامات المُشع المنظمة للحرارة (TRVs)

هي أدوات تحكم في المُشعّات. وتتيح لك التحكم في درجة حرارة كل غرفة.

رفع صمامات المُشع المنظمة للحرارة يجعل المُشع أكثر سخونة. وتقليلها يجعله أكثر برودة.

تتيح لك صمامات المُشع المنظمة للحرارة توفير الطاقة والمال عن طريق تدفئة الغرف التي تستخدمها فقط. في الغرف التي لا تستخدمها، اضبط صمامات المُشع المنظمة للحرارة على إعداد منخفض.

على سبيل المثال:

إذا كنت تتواجد في غرفة المعيشة معظم اليوم، فحاول ضبط صمامات المُشع المنظمة للحرارة لتلك الغرفة على إعداد متوسط. إذا

كانت صمامات المُشع المنظمة للحرارة لديك تحتوي على

أرقام من 1 إلى 5، فسيكون ذلك الإعداد هو 3.

ويتم ضبط صمامات المُشع المنظمة للحرارة في غرفة النوم

على إعداد منخفض (1 أو 2).

يمكنك تجربة إلى أي مدى يمكنك خفض درجة ضبط صمامات

المُشع المنظمة للحرارة لديك. وكلما تمكنت من ضبطها على

مستوى منخفض، دون الشعور بالبرد، زاد مقدار ما ستوفره

من مال.

درجة حرارة التدفق

تُعرف درجة حرارة الماء الذي يرسله المرجل إلى المُشعّات

لديك بدرجة حرارة التدفق. ومع وجود الكثير من المراجل، يتم

ضبط درجة حرارة التدفق على درجة عالية جدًا. ويؤدي

خفض درجة حرارة التدفق إلى توفير المال دون فقدان الحرارة.

إذا لم تتمكن من الاتصال بالإنترنت، فإنه يمكنك استخدام دليل المرجل كإدراج. أولاً، تحقق من أن المرجل عبارة عن مرجل شامل

(combi). وهذا يعني أنه يوفر كلاً من التدفئة والماء الساخن. ستجد في الدليل كيفية خفض درجة حرارة التدفق. يمكنك خفض

درجة الحرارة إلى 60 درجة لتوفير حوالي 112 جنيهًا إسترلينيًا في السنة.

الماء الساخن

قد يكون لديك خزان ماء ساخن في منزلك. عند استخدام الدش أو صنابير الماء الساخن، فإن الماء الساخن سيأتي من هذا

الخزان.

وسيتّم تسخين الماء الموجود في الخزان إما عن طريق المرجل أو بالكهرباء.

لا تحتاج إلى تسخين الماء طوال الوقت. يحافظ العزل المحيط بخزان الماء الساخن على سخونة الماء لفترة طويلة. يمكنك التفكير

في الأمر على أنه مثل الغلاية التي يتم غليها مرة واحدة، ويظل الماء بداخلها ساخنًا لساعات.

وحدات التحكم في الماء الساخن

شأنها شأن التدفئة المركزية، يمكن ضبط توقيت تسخين الماء عند الحاجة إليه. قد تجد فيديو لكيفية استخدام مؤقت الماء الساخن

على YouTube. يمكن الرجوع لدليل التعليمات إذا كان لديك. إذا لم يكن كذلك، فتتحقق من موقع الشركة المُصنعة.

اضبط مؤقت الماء الساخن لديك ليتناسب مع روتينك:

● إذا كنت بحاجة إلى ماء ساخن للغسيل في الصباح، فاضبط وقت تسخين الماء قبل الاستيقاظ بساعة

● إذا كنت بحاجة إلى الماء في المساء، فحدد وقت تسخين الماء قبل وقت العشاء بضع ساعات

قد تختلف المدة التي يظل فيها الماء ساخنًا ومقدار ما تحتاجه من ماء اختلافًا كبيرًا. لذا يجدر بك تجربة توقيتات مختلفة. كلما قلت عدد ساعات تسخين الماء دون نفاذها، فستوفر المزيد من المال.



www.changeworks.org.uk



community@changeworks.org.uk

معالجة التيارات - النوافذ والمنازل

Draughtproofing – windows and doors

تعد معالجة التيارات طريقة رخيصة وسهلة للحفاظ على الحرارة داخل منزلك. كما إنها تساعد في الحفاظ على الهواء البارد بالخارج، ما يجعل منزلك أكثر راحة بشكل عام.

إذا كنت ماهراً بالأعمال اليدوية، فهناك مجموعة متنوعة من منتجات معالجة التيارات التي يمكنها مساعدتك في معالجة التيارات بثمن بخس. تتوفر معالجة التيارات المحترفة للمهام الأكثر صعوبة.

التهوية مقابل التيارات

التيار هو فجوة في بناء منزلك يعرضه للهواء الخارجي. ليس من المفترض أن يكون هذا التيار متواجداً، وله تأثير سلبي تماماً، حيث يخرج الهواء الدافئ ويدخل الهواء البارد.

كما إن التهوية تسمح أيضاً للهواء بالدخول إلى منزلك والخروج منه. الفرق هو أنه من المفترض أن تتواجد التهوية، حيث يحافظ تدفق الهواء على صحة الجزء الداخلي من منزلك.

عند معالجة التيارات، فإنك تسعى إلى سد التيارات مع الحفاظ على نقاء أي تهوية.

ما لم تكن متأكدًا من أنها لم تعد قيد الاستخدام، احرص على عدم سدّها:

- فتحات التهوية
- شبكات التهوية
- المراوح
- المداخل

CHANGEWORKS.

جعل منزلك أدفأ

Making your home warmer

في حالة الشك، من الأفضل أن تلتزم بالاقتراعات التالية، أو اتصل بمختص في معالجة التيارات.

أين أبحث عن التيارات؟

تتضمن بعض المناطق الشائعة للتحقق من وجود تيارات:

- الأبواب الداخلية والخارجية
- النوافذ
- فتحات العلية
- ألواح الأرضية وألواح الحواف
- المداخل غير المستخدمة.

ما عليك سوى وضع يديك حول هذه المناطق للشعور بأي هبات ريح باردة

كيف أعالج التيارات بمنزلي؟

استخدم الدليل البسيط على الجانب الآخر لسد التيارات في منزلك باستخدام مواد يمكنك إيجادها في متجر الأدوات المحلي أو متجر الأعمال اليدوية.



للحصول على نصائح وتلميحات مفيدة عن معالجة التيارات بمنزلك، تفضل بزيارة:

www.changeworks.org.uk/energy-advice/insulation/draught-proofing

معالجة التيارات - النوافذ والمنازل

CHANGEWORKS.

جعل منزلك أدفأ

Draughtproofing – windows and doors

Making your home warmer

الأبواب الداخلية والخارجية

النوافذ

صندوق البريد: ركب غطاء صندوق البريد أو فرشاة فوق صندوق البريد الخاص بك لسد التيارات. يمكن تثبيته ببساطة في مكانه، لكن تذكر قياس صندوق البريد خاصتك أولاً.

يمكنك استخدام شرائط الفوم ذاتية اللصق لتركيبها في الفجوة المتواجدة حول النافذة. وهذا هو الخيار الأرخص والأسهل لتركيبه.

الفجوات المتواجدة في الجزء السفلي: تثبت فرشاة للباب على طول الجزء السفلي من الباب لتغطية الفجوة. ستحتاج الفرشاة إلى قياسها وقطعها إلى المقاس الصحيح لبابك. احرص على أن تلمس الفرشاة الأضوية فقط ثم تثبتها في مكانها.



الفجوات المتواجدة حول الحواف: ركب شرائط من الفوم داخل الفجوات المتواجدة ببابك، مع الحرص على إحكام ربط السدادة. أو، يمكنك تركيب شرائط معدنية أو بلاستيكية بالفرش أو المساحات الملحقة.

يمكنك أيضاً استخدام شرائط معدنية أو بلاستيكية مع الفرش الملحقة. هذه الأشرطة أعلى قليلاً من الأشرطة ذاتية اللصق ولكنها تدوم لفترة أطول.

ملاحظة: أنت لا تحتاج إلى أبواب مقاومة للتيارات بين غرفتين مُدفأتين.

للنوافذ المنزقة، من الأفضل تركيب شرائط الفرشاة في الفجوات أو استشر متخصص. شرائط الفوم ليست جيدة. للنوافذ المحاطة بإطار معدني أو النوافذ التي لا تفتح، يمكن استخدام السيليكون أو مادة عازلة.

فتحات العلية
يرتفع الهواء الساخن، لذا تعد معالجة التيارات بفتحات العلية ضرورية للحفاظ على دوران الهواء الساخن في جميع أنحاء منزلك. لمعالجة التيارات بفتحة العلية لديك، ما عليك سوى وضع شريط من الفوم حول حواف الفتحة لسدها.

هناك طريقة أخرى لمعالجة التيارات بنوافذك هي تركيب بطانة حرارية بالستائر والتي يمكن شراؤها من متجر أقمشة أو عبر الإنترنت.

أهم عشر نصائح لتوفير الطاقة

ما عليك سوى اتباع نصائح توفير الطاقة التالية للمساعدة في الحد من إهدار الطاقة يوميًا في منزلك:



1. إطفاء المصابيح في الغرف غير الشاغرة

2. إغلاق الستائر عند الغروب

3. ضبط منظم الحرارة بشكل صحيح

• ضبط منظم حرارة خزان الماء الساخن بين 60 و65 درجة مئوية

• ضبط منظم حرارة الغرفة بين 18 و21 درجة مئوية (أو 21 و23 درجة مئوية إذا كان هناك كبار سن أو

أطفال صغار جدًا أو شخص يعاني مشاكل صحية في المنزل)

4. فصل الأجهزة الكهربائية من القابس بدلاً من تركها في وضع الاستعداد

5. ملء الغلاية بكمية الماء التي تحتاجها فقط في كل مرة.

6. الطهي مع استخدام أغطية الأوعية واختيار الشعلة المناسبة لحجم الوعاء

7. تجنب وضع الأثاث أمام المشع

8. انتظر حتى تكتمل حمولة الغسالة قبل استخدامها، وحاول استخدام درجة

حرارة أقل (30 درجة مئوية).

9. استخدم الدش بدلاً من الاستحمام بدونه إن أمكن

10. يكلف تشغيل المجففات الدوارة الكثير - جفف الملابس بالخارج أو بتعليقها على أحبال الملابس مجانًا

لمزيد من النصائح اتصل على،

Home Energy Scotland

الرقم المجاني 2282 808 0808

أو زيارة

www.changeworks.org.uk

ديون خاصة بالوقود

Fuel Debt

إذا كنت تعاني من فواتير الطاقة، فربما تتوفر المساعدة لك. بموجب القانون، يتعين على مورّد الطاقة الخاص بك أن يعمل معك للتأكد من قدرتك على توفير الطاقة لمنزلك. احرص على الاتصال به في أقرب وقت ممكن إذا كنت تعلم أنه لا يمكنك سداد فواتيرك.

قبل الاتصال به، احرص على أنه توجد لديك:

- بيانات الاتصال الخاصة بالمورّد
- رقم الحساب الخاص بك
- فكرة عمّا يمكنك تقديمه
- قراءة العدّاد

إذا كنت مدينًا بالفعل، لا تفزع! من الشائع للغاية أن يقع الناس في ديون الوقود. لن يقوم مورّد الطاقة الخاص بك بقطع إمدادات الغاز أو الكهرباء إلا كحل أخير. بموجب القانون، هناك عدة خطوات يجب عليهم اتخاذها قبل أن يتمكنوا من القيام بذلك.

أول شيء يمكنك القيام به للتخلص من ديون الطاقة هو الاتصال بمورّد الطاقة الخاص بك ووضع خطة سداد معه.



CHANGEWORKS.

هل تشعر بالقلق من فواتير الطاقة

Worried about Energy Bills

إذا كنت تعاني من هذا الأمر، فلا تقلق. هناك خدمات لمساعدتك بهذا الأمر.

وتشمل:

مكتب استشارات المواطنين

مستشارون (CAB) لدى مكاتب استشارات المواطنين المحلية (مدربون يمكنهم استكشاف ما إذا كان يحق لك الحصول على أي مزايا للمساعدة في سداد الفواتير و/أو تقديم المشورة والدعم في مجال الطاقة. يمكنك الاتصال بخط المساعدة الخاص باستشارة المواطنين الاسكتلنديين على الرقم 1456 028 0800 أو يمكنك الإلكتروني للحصول CAB Scotland أيضًا استكشاف موقع على معلومات، وهناك بعض الدردشات عبر الإنترنت لموضوعات معينة إذا كان ذلك مفضلًا بالنسبة لك. كما توجد لديهم صفحة مفيدة بخصوص المنح والمزايا لمساعدتك في سداد فواتير الطاقة الخاصة بك.

EnergyAdvice.scot

الدعم إذا كنت تواجه مشكلات EnergyAdvice.Scot توفر بخصوص فواتير الطاقة الخاصة بك أو لديك استفسار بخصوص المورّد التابع لك (بما في ذلك فهم شكاوك بخصوص مورّد الطاقة). يمكنك الاتصال بهم على الرقم 8660 196 0808 أو إكمال نموذج الاتصال الخاص بهم عبر الإنترنت.

شركة Home Energy Scotland

المشورة والدعم لتقليل Home Energy Scotland توفر شركة فواتير الطاقة. ويمكنها المساعدة في تأهيلك للحصول على مساعدة مالية والتمويل لتحسين كفاءة الطاقة في منزلك. يمكنك الاتصال بهم على الرقم 2282 808 0808 أو إرسال رسالة إلكترونية إليهم من خلال إكمال نموذج الاتصال الخاص بهم عبر الإنترنت.



تعرف على المزيد عن الدعم المالي المتاح لك من خلال زيارة الموقع الإلكتروني
www.changeworks.org.uk/energy-advice/financial-support

هل تشعر بالقلق من فواتير الطاقة

Worried about Energy Bills

يتوفر الدعم المالي إذا كنت تعاني من فواتير الطاقة لديك. يشمل هذا الدليل الدعم المالي المتاح، وطريقة التقديم له

المدفوعات الخاصة بتكاليف المعيشة

تقدم الحكومة البريطانية "دعمًا مستهدفًا" لهؤلاء الذين يحتاجونه أكثر. توجد ثلاث مدفوعات مختلفة خاصة بتكاليف المعيشة، هي:

- مدفوعات خاصة بتكلفة المعيشة للمنازل القائمة على المزايا المقيسة بالقدرة المالية
- المدفوعات الخاصة بتكاليف المعيشة للإعاقة
- المدفوعات الخاصة بتكاليف المعيشة للمتقاعد

يجب سداد كل دفعة من تكاليف المعيشة تلقائيًا، لذلك لا تحتاج إلى تقديم طلب. يمكن العثور على معلومات كاملة حول مدفوعات تكاليف المعيشة على الموقع الإلكتروني لحكومة المملكة المتحدة.

الدفع مقابل الوقود في فصل الشتاء

تم تقديم هذه الدفعة السنوية المعفاة من الضرائب لمساعدة الأشخاص المولودين في يوم 25 سبتمبر 1957 أو قبله على إدارة تكاليف التدفئة خلال الأشهر الباردة. من المفترض أن ترسل الحكومة لإعلامك ما إذا كنت مؤهلاً للحصول عليها أم لا. لمعرفة المزيد، اتصل بمركز الدفع مقابل الوقود في فصل الشتاء على الرقم 0800 0160 731.

المساعدة في تدفئة الطفل في فصل الشتاء

تتوفر المساعدة للأطفال والكبار الأقل من 19 عامًا ويعانون من إعاقة. يمكن لأولئك الذين يتمتعون بمزايا معينة الحصول على أموال لتغطية فواتير المنزل في هذا الشتاء. لمعرفة المزيد، اتصل بالضمان الاجتماعي في اسكتلندا على الرقم 2222 182 0800

التخفيض المنزلي للتدفئة

جنيهاً إسترلينياً من 150 (WHD) يقطع التخفيض المنزلي للتدفئة (فاتورة الكهرباء. تحقق مما إذا كان مورّد الطاقة الخاص بك مسجلاً في الإلكتروني بقائمة مُحدّثة لمورّدي gov.uk المخطط، حيث يحتفظ موقع WHD. الطاقة الذين يقدمون

لكي تصبح مؤهلاً لذلك، يتعين عليك إما الحصول على العنصر المضمون لانتظام المعاش أو من ذوي الدخل المنخفض أو الحصول على مزايا معينة (اعتمادًا على معايير مورّد الكهرباء الخاص بك). إذا كنت تعتقد أنك قد تكون مؤهلاً، فاتصل بهم في أقرب وقت ممكن حيث أن عدد

التي يمكن للمورّد تقديمها محدودة. WHD خدمات

الدفع مقابل التدفئة في فصل الشتاء

هذا المخطط يحل محل الدفع في الطقس البارد في اسكتلندا. يقدم المخطط يمكنك Y الجديد 50 جنيهاً إسترلينياً سنويًا للمساعدة في فواتير الوقود. التحقق مما إذا كنت مؤهلاً لذلك أم لا من خلال الاتصال بالضمان الاجتماعي في اسكتلندا على الرقم 2222 182 0800 أو من خلال mygov.scot زيارة الموقع الإلكتروني

منح التمويل لدعم التدفئة المنزلية

يوجد أيضًا تمويل لدعم التدفئة المنزلية، وهو منح التمويل لأولئك الذين يقومون بالتقنين الذاتي للتدفئة بسبب تكلفة الطاقة. يمكنك معرفة المزيد عن هذا هنا: <https://homeheatingadvice.scot>

يمكنك إما السعي للحصول على إحالة ذاتية أو أن تتم إحالتك من خلال منظمة مشاركة. اتصل بمكتب استشارات المواطنين للحصول على مزيد من المعلومات أو تتوفر قائمة من المنظمات على الموقع الإلكتروني.

فهم فواتير الطاقة الخاصة بك

Understanding your energy bills

إذا وجدت أن فاتورة الطاقة خاصتك مربكة، فأنت لست وحدك. يفهم أقل من 50% من البالغين في المملكة المتحدة المصطلحات التي تستخدمها شركات الطاقة

هل تشعر بالقلق من فواتير الطاقة

Worried about Energy Bills

ومع ذلك، فإن معرفة ما تبحث عنه يمكن أن يساعدك في توفير المال بطريقتين:

- إذا كانت فاتورة الطاقة الخاصة بك خطأ، فربما تجد أنه تم فرض الكثير من الرسوم عليك
- إذا كانت فاتورة الطاقة الخاصة بك صحيحة، فإن فهم ما يتم إنفاق أموالك عليه يمكن أن يساعدك في تقليلها وتوفيرها.

خط مساعدة العملاء/رقم الاتصال
عادةً ما يتواجد على الجانب الأيسر من الجهة الأمامية من فاتورتك

رقم الحساب أو الرقم المرجعي للعميل
عادةً ما يتواجد أعلى الفاتورة

Customer Reference Number: 1234 5678 910
Customer Helpline: 0123 345 7890

Mr. A Smith
21/2 Any Street
Anytown
AN23 2ST

Your Electricity/Gas Bill
Bill Period 1/1/2018 - 1/4/2018

Meter P123456S

Previous	Present	Units	Pence Per Unit	Total
12345	13345E	1000	15.27p	£152.70
Fixed Charge 98 days @ 26.01p				£25.49
VAT @ 5%				£8.91
Brought Forward Balance				£300.00
Payments				£55.00
Amount To Pay				£432.10

M Number 1234567899

S	01	838	101
	18	0002 1928 285	285

عادةً ما يكون اسم شركة الغاز أو الكهرباء التابع لها موجودًا أعلى الفاتورة

تحقق من أن اسمك وعنوانك صحيحان

تواريخ الفواتير
إذا كنت قد انتقلت للتو إلى المنزل، تحقق من أن الفاتورة لا تشمل أي تواريخ قبل أن تقيم في المنزل

الرقم التسلسلي للعداد
يجب أن يكون الرقم التسلسلي للعداد المكتوب على الفاتورة هو نفسه الرقم المطبوع على العداد. إذا كان مختلفًا، اتصل بشركة الغاز أو الكهرباء التي تتبع لها لإعطائهم الرقم الصحيح (الرقم الموجود على عدادك)

الرقم المرجعي لنقطة العداد أو للغاز (MPRN) رقم العداد أو فقط
عادةً ما يكون مطبوعًا بالقرب من الجزء السفلي من الفاتورة، وأحيانًا يكون على الجهة الخلفية.

الرقم MPAN رقم التوريد أو للكهرباء فقط
عادةً ما يكون مطبوعًا في مربعين على الفاتورة، ويبدأ كبير. إذا كان لديك S بحرف سخانات تخزين، فيمكنك الحصول على رقمي توريد مختلفين.

رسوم تقديرية أو ثابتة يجب أن تسدها حتى إذا لم تستخدم أي من الغاز أو الكهرباء

الرصيد المرسل إذا لم تسد فاتورتك الأخيرة بأكملها، فسيتم تضمين المبلغ الذي لا تزال مدينًا به في إجمالي المبلغ المستحق.

المدفوعات عادةً ما تظهر المدفوعات التي سدتها على الفاتورة. تحقق منها مقابل الإيصالات الخاصة بك.

إجمالي المبلغ المستحق هذا المبلغ هو ما تحتاج إلى سداه. تحقق مما هو مذكور به. إذا كان إجمالي المبلغ الذي يجب سداه يوجد به العلامة سالبة (-)، CR بجانبه أو الأحرف فأنت لست بحاجة إلى دفع أي شيء.

المقدار المستخدم عادةً ما يظهر مقدار الغاز أو الكهرباء الذي استخدمته على الفاتورة بجانب قراءات العداد.

تعرف على المزيد عن الدعم المالي المتاح لك من خلال زيارة الموقع الإلكتروني

www.changeworks.org.uk/energy-advice/financial-support

